

2.1  
No.1163  
2023 (令和5年)

市政だより YOTSUKAIDO CITY  
PUBLIC RELATIONS



新たな  
地域支援の場へ



特集 千代田地域包括支援センターをご利用ください ④

市・県民税の申告は3月15日(水)までです ②

子育て支援センターすずらん閉所のお知らせ ⑪

市ホームページは  
検索またはQRコードから  
四街道市

検索



感染症拡大防止の観点から、申告書の郵送提出にご協力をお願いします。  
また来庁の際にはマスクの着用、手指消毒などにご協力ください。  
発熱が認められるなどの場合、  
受け付けをお断りさせていただきますので、体調の優れない人は  
無理をせず来庁を控えていただくようお願いいたします。

相談と提出が  
できます

## 市・県民税 の 申告

市役所では以下の日程で「市・県民税の申告」を受け付けます。  
2月16日(木)以降の確定申告期間中は確定申告書の提出で  
大変混み合いますので、なるべく2月15日(水)までにご提出ください。

**とき** 2月9日(木)～3月15日(水) 9時～16時 (9時開場)  
**ところ** 新館5階第1会議室 ※平日のみ

※9時前に会場に来られると混雑の原因となります。感染症対策のため、ご  
理解とご協力をお願いします

### 市・県民税の申告が必要な人

- 5年1月1日現在、市内在住の①～④に該当する人
- ①事業（農業・営業など）や不動産などの所得があったが、所得税を納付することにならないため、確定申告をしない人
  - ②所得税の申告の対象にならない所得があった人（給与所得者で給与所得以外の所得が20万円以下の場合など）
  - ③給与所得のみで勤務先から市役所に給与支払報告書が提出されていない人（提出の有無は勤務先にご確認ください）
  - ④年金収入が400万円以下かつその他の所得が20万円以下で確定申告は不要だが、申告する控除がある人
- ※①～④に該当しない場合でも、所得証明書の発行などの行政サービスを受けるに当たり申告が必要になる場合があります

### 申告時に用意するもの

- 昨年の申告書などの控えや源泉徴収票など申告に必要な書類
  - マイナンバーに係る身元確認書類（①マイナンバーカードまたは②通知カードおよび保険証または免許証など）
- ※市役所で提出する場合はコピーも必要です

申告に必要な書類の詳細については、市ホームページをご覧ください。市ホームページ▶

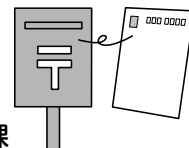


※医療費控除について、市国民健康保険と後期高齢者医療保険の11～12月受診分については、領収書をもとに医療費の明細書を作成してください

※各種所得控除などを受けるためには、それぞれの内容に応じた証明書などが必要です。特に寄附金控除について、ふるさと納税に係るワンストップ特例を申請している場合であっても必ず寄附金の受領証明書などをご持参ください

感染症拡大防止の観点から  
原則郵送による申告にご協力をお願いします

申告書の郵送先 〒284-8555 四街道市鹿渡無番地 四街道市役所課税課



申告は正しく期間内に行いましょう

市・県民税の申告は3月15日(水)までです



市・県民税について  
課税課 ☎421-6114

所得税、消費税、確定申告について  
成田税務署 ☎0476-28-5151  
国税庁ホームページ (<https://www.nta.go.jp>)▶



国の電子申告推進のため、市役所での確定申告の相談を中止します。  
税務署による「所得税・個人事業者の消費税・贈与税の申告書作成会場」を確認の上、  
ご相談ください。

内容の相談は  
できません

## 作成済み 確定申告書 の 提出

作成済みの確定申告書を提出することができます。  
提出時に確定申告の内容について相談することはできません。

**とき** 2月16日(木)～3月15日(水) ※平日のみ  
午前の部：9時～12時 午後の部：13時～16時（9時開場）

**ところ** 新館5階第1会議室

※9時前に会場に来られると混雑の原因となります。感染症対策のため、ご理解とご協力をお願いします。  
12時～13時は提出受け付けをしていませんのでご了承ください

### 確定申告が必要な人

①・②に該当する人は原則申告義務があります。  
必ず確定申告をしてください。

①各種の所得の合計が、所得控除（基礎控除、扶養控除など）の合計額を超え、所得税を納付することになる人（ただし、年金収入が400万円以下かつその他の所得が20万円以下の人を除く）

②給与所得者で次のいずれかに該当する人

▶給与の年間収入金額が2,000万円を超える人

▶給与を1カ所から受け取り、給与所得や退職所得以外の所得金額の合計額が20万円を超える人

▶給与を2カ所以上から受け取り、年末調整をされなかった給与の収入金額と、給与所得や退職所得以外の所得の合計額が20万円を超える人

▶年の途中で退職し、年末調整を受けていない人

③医療費控除や住宅ローン控除などを受けられる場合、所得税が還付になる人

※市役所では作成済み申告書の提出のみであれば、全ての申告書を受け付けます

## 税務署による「所得税・個人事業者の消費税・贈与税の申告書作成会場」のご案内

**とき** 2月6日(月)～3月15日(水) 9時～16時 ※平日のみ、ただし2月19日(日)・26日(日)は開場します

**ところ** イオンモール成田（成田市ウイング土屋24）

確定申告などの相談をしたい人はこちら /

※9時～10時の間、申告書作成会場へは、立体駐車場3階から連絡通路を通り、モール2階C入口からお入りください（他の入口は利用できません）

※国民健康保険税や介護保険料などの年間支払金額が不明な人は、事前に確認してからお出かけください

※上記日程期間中は税務署内に申告書作成会場はありませんので、ご了承ください

※3月中は大変な混雑が予想されますので、2月中の来場をお勧めします

※確定申告会場の混雑（3密）緩和のため、会場への入場には「入場整理券」が必要です。なお、入場整理券の配布状況に応じて後日の来場をお願いするなど、受け付けを早めに締め切る場合があります。入場整理券は当日会場で配布するほか、LINEアプリで事前に入手することが可能です。LINEアプリでの事前発行では、国税庁LINE公式アカウントを「友だち追加」していただくことで、日時指定の入場整理券を入手する手続きが行えます

LINE友だち追加はこちら▶



### 確定申告書などの作成には、国税庁ホームページの「確定申告書等作成コーナー」をご利用ください

- ・税務署に行く手間がかかりません
- ・画面の案内に従って金額などを入力するだけで、申告書が作成できます
- ・パソコン、スマートフォン、タブレット端末のいずれも利用可能です
- ・確定申告期間中は24時間いつでも利用できます
- ・ご不明な点は電話で問い合わせできます

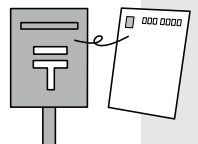
確定申告書  
作成はこちら



作成コーナーアドレス▼  
(<https://www.keisan.nta.go.jp>)

### 確定申告書は、郵送でも提出できます

〈郵送先〉  
〒286-8501  
成田市加良部1-15  
成田税務署



高齢者の身近な相談窓口



千代田地域包括支援センターをご利用ください

千代田地域包括支援センターは、1月4日に新しくできたばかりの施設です。ここでは、千代田中学校区に住む高齢者の皆さんの生活に関する困り事について相談することができます。

どんな相談ができるの？

介護に関する相談や悩み事、健康や福祉サービス、医療、認知症に関すること、生活に関することなど、なんでもご相談ください。

所内は、自然光が入りやすく明るい雰囲気場所です。ぜひお気軽にお越しください。また相談を受ける職員はベテランですので、安心してご相談ください。

—— センター長より



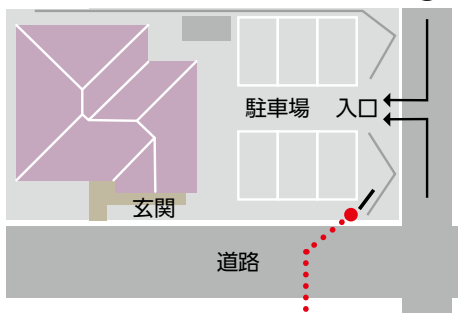
千代田地域包括支援センター

池花2丁目22番4

月曜～土曜日 8時30分～17時15分

☎497-2430 FAX497-2431

※祝日、年末年始（12月29日～1月3日）を除く



センターの看板が目印です

☎ 高齢者支援課 ☎421-6128



ご相談を受ける  
カウンターです。

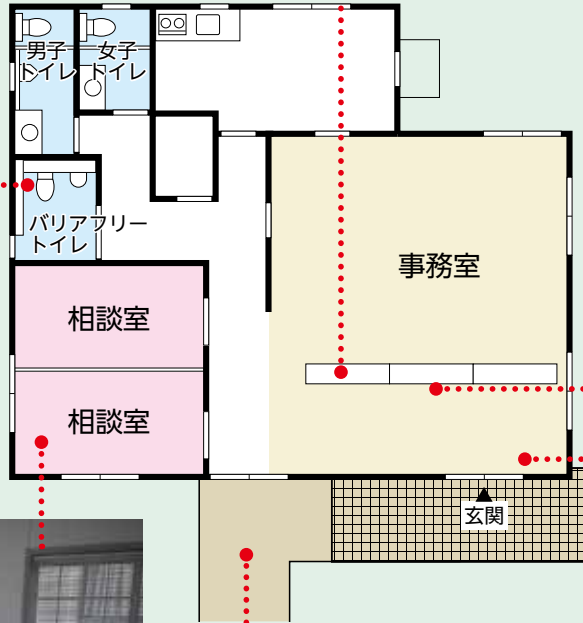
バリアフリーの  
トイレも設置し  
ています。



### 案内図



車いすのまま入れる相  
談室です。個室になっ  
ているため、安心して  
ご相談できます。



役に立つ情報などが掲  
載されたパンフレット  
やチラシを配架してい  
ます。自由にお持ちい  
ただることができます。



緩やかなスロープ  
になっています。



入ってすぐに消毒液を  
設置しています。

## 千代田中学校区以外の人はどうすればいいの？

市内には、千代田地域包括支援センター以外にも2カ所、地域包括支援センターがあります。こちらのセンターでも同様にご相談を受け付けておりますので、ぜひご利用ください。

### 《西中学校区、北中学校区》

#### 地域包括支援センター

鹿渡無番地 福祉センター分館内  
月曜～土曜日 8時30分～17時15分  
☎420-6070 FAX424-6707

※祝日、年末年始(12月29日～1月3日)を除く

### 《四街道中学校区、旭中学校区》

#### みなみ地域包括支援センター

和良比635-4 わろうべの里内  
月曜～土曜日 8時30分～17時15分  
☎497-5165 FAX497-5166

※第4月曜日、祝日、年末年始(12月29日～1月3日)を除く

市の地域包括支援センターは  
全部で3カ所となりました

# 消防団員を募集しています

地域に根差す消防団は、「自分たちの地域は自分たちで守る」という精神のもとに、地域社会に貢献しています。

市消防団では、団員の高齢化が進展するとともに、団員の減少によって地域の安心・安全を担うことが困難な状況にあります。その要因の一例として、就業形態の変化、また何よりも若年層の地域コミュニティへの関心が希薄化していることが挙げられています。

いざ災害が発生した際には、消火活動や救助活動などを迅速に行う必要があるため、消防力の充実強化が喫緊の課題とされています。

消防団の活動を通じて、守りたい未来、つながる未来のために、あなたにもできることがあります。



## 消防団の活動を紹介します

### 平常時

- ◆ 地域を災害から守るためには、住民の防災意識の向上が不可欠です。そのため、火災予防活動や防災啓発などを積極的に行っています
- ◆ 住民がいざというときに、疾患やけがに素早く対応できるよう、AEDの使い方をはじめとした応急手当の普及・啓発を行っています

### 災害時の活動

- ◆ 火災が起こった際は、自宅や職場から現場へ駆けつけて消火活動を行います。初期消火や消防隊員の後方支援など、その場に応じて活動します
- ◆ 地震や風水害などといった自然災害が発生した場合は、地形や道路網、世帯状況などを熟知した消防団員が的確かつ迅速に救助・救出を行います



※平常時、災害時の活動では…

消防団活動は、仕事や学業など、個人の都合を妨げる活動を強制するものではありません。特に平常時は、限られた時間の中で、可能な範囲内の活動をお願いしています

## 消防団員は男女を問わず活動しています

- ◆ 「地域の安全を守りたい」。その一心で活動している団員もいます
- ◆ 親として、「地域のために活動している姿を子どもたちに見せたい」という団員が数多くいます
- ◆ 将来、消防士になるために、知識や技術を身に付け、地域社会に貢献する精神を養うために活動している団員もいます
- ◆ 働きながら、子育てをしながら、大学に通いながら、地域のために活動している女性団員もいます

### 入団資格

- ① 満18歳以上の人  
※性別は問わず、学生も入団できます
- ② 意志が強く、健康で身体が丈夫な人
- ③ 市内在住・在勤・在学もしくは近接地域に居住している人  
※上記の①～③を全て満たす人は入団することができます



## 機能別団員制度を導入しました

仕事内容や勤務形態などさまざまな理由で消防団活動に参加しづらい人に対して、消防団活動への参加の間口を拡大するための制度です。本市においては、4年7月に導入しました。想定している機能別団員の活動は大きく分類して3種類です。

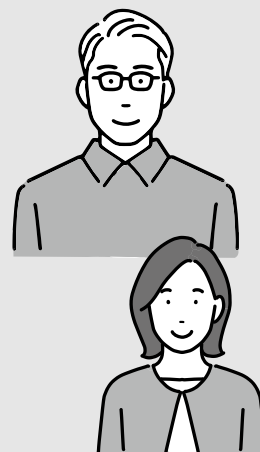
- ① 震災や大規模災害時の活動人員の補強、または後方支援活動（活動時の不足資機材調達・搬送、水分・食糧の運搬なども含む）  
対象者 ▶ 消防職団員のOB、市内事業所の自衛消防組織構成職員など
- ② 産業廃棄物火災など、大規模災害以外にも長時間の活動を要する災害に、消防本部が装備していない機材（重機など）や技術者の提供を伴う支援活動  
対象者 ▶ 重機オペレーターなど特定の技術や資格を有する企業の従業員や住民など
- ③ 火災予防に関する普及啓発、消防団員募集などの広報活動  
対象者 ▶ 市内多数の事業所などに入出入りする業種の職員など

活動内容の詳細や入団要件、処遇などの詳細は、お気軽にお問い合わせください / 消防本部総務課 ☎422-2475

# 5年度 がん検診の申し込みが始まります

各検診の通知を4月上旬に一括送付します。4月上旬に検診通知を受け取るには2月末までに送付希望の連絡が必要です。なお、3年度または4年度に市のがん検診を受診している人は申し込み不要です。

また、各集団検診（大腸・肝炎集団検診除く）は予約制です。予約方法や内容は同封される検診ガイドをご覧ください。



市ホームページから  
メールで  
申し込みできます

検診の種類	対象年齢	集団検診実施時期	個別検診実施期間
胃エックス線	40歳以上	5月～6月、10月	
肺がん・結核	40歳以上		
大腸がん	40歳以上	5月～12月	4月15日(出) ～6年1月31日(水)
乳がん	30歳以上の女性	8月～11月	
子宮頸がん	20歳以上の女性で 3年度未受診の人	9月～11月	

## 送付希望の連絡が必要な人

- ◆ 3年度または4年度に市のがん検診を受診していない人
- ◆ 大腸がん集団検診を希望する人で、3年度または4年度に市の大腸がん集団検診を受診していない人

## 注意事項

各検診部位の疾患で経過観察中・治療中、自覚症状のある人、市のがん検診で過去に要精密検査になり未受診、未報告の人は検診を受けられません。精密検査後、医師から市の検診を受けてよいと言われた人は健康増進課までご連絡ください。

【申し込み・問い合わせ】健康増進課 ☎421-6100

## たろやまの郷 野外保育体験会

多様性の中で子どもも大人も育ち合う自然保育に触れ合いながら、心で、五感で、子どもとお母さん、お父さん、互いの気持ちを感じてみませんか。



**とき** 3月3日(金)9時45分～13時15分

**ところ** たろやまの郷

定員……………1歳半～4歳の親子8組程度

※申し込み多数の場合は抽選

参加費……………1組500円（保険代含む）

持ち物……………弁当、飲み物、着替え、お手ふき、マスク（大人）

申し込み…親子の氏名、子どもの年齢、住所、電話番号、メールアドレスを記載の上、「よつかいどう野外保育さとのたね」へメール

主催……………たろやま会（さとのたね）

📍 よつかいどう野外保育さとのたね 岸本

✉ satonotane@gmail.com

（担当：都市計画課）



新型コロナウイルス感染防止の観点から、イベントなど予定掲載後に開催予定が変更になる場合があります。また本人、同居人で発熱や体調の優れない人がいる場合は参加を控えてください。



## 全国瞬時警報システム(J-ALERT)の 全国一斉情報伝達訓練を実施します

全国瞬時警報システムの動作確認のため、市内の防災行政無線子局(スピーカー)から、試験放送が流れます。

とき…2月15日(水)11時

※気象状況などによって、試験が

中止になる場合があります  
※当日10時ごろに「試験放送が流れます」という広報放送をします

☎ 危機管理室

☎ 421-6102



## いきいき大学教養文化講座

健康、仏教、医療、歴史、法律、文学、音楽などをテーマとした講演です。

※並行開催の健康運動講座も受講可。詳細は、募集案内をご覧ください

対象…60歳以上

とき…5月23日(火)、6月13日(火)、7月11日(火)、8月8日(火)、9月12日(火)、10月10日(火)、11月22日(水)、12月12日(火)、6年1月9日(火)、2月13日(火)、各日9時30分～11時30分  
※10月10日、2月13日は13時～15時

時も開講

ところ…千葉市民会館 大ホール  
定員…500人

料金…7000円

申し込み…2月1日(水)～28日(火)までに願書を左記に郵送(必着)、または左記ホームページから申し込み

※願書は140円切手を貼った封筒(角型2号)に返信用宛名を書いて同封の上、左記まで請求

☎ いきいき大学事務局

〒260-0802

千葉市中央区川戸町419

☎ 266-0118

(平日10時～15時)

<http://www.ikidai.com>

(担当…社会福祉課)

## 植木の手入れ、草取り作業の 5年度分受け付け

植木の手入れ、草取り作業の5年度分受け付けを開始します。なお、作業できる件数に限りがあるため、予約件数に達し次第、申し込みを締め切りますのでご注意ください。

※3m以上の植木の手入れは、事故防止のため不可

申し込み・問い合わせ…2月7日(火)～電話でシルバー人材センター(平日のみ) ☎497-5080

(担当: 社会福祉課)



## 普通救命講習(I)

とき…3月19日(日)9時～12時

ところ…わろうべの里 多目的ホール

対象…市内在住・在勤・在学の人

定員…先着8人(5人未満の場合は中止。受講者以外の見学不可)

内容…①応急手当の目的、必要性 ②心肺蘇生法(成人への蘇生法とAEDの使用法) ③止血法

※受講者には、救命講習修了証を交付  
申し込み…2月6日(月)～17日(金)に電話で消防本部警防課(平日8時30分～17時15分)

※詳細は、市ホームページまたはお問い合わせください

☎ 消防本部警防課 ☎422-2493



## 委員募集

審議会等名	職務内容	募集人数	任期	募集期間	担当課
市地域公共交通会議	地域の実情に即した交通施策に関する協議	3人	5年8月(予定)～7年7月(2年間)	2月1日(水)～3月1日(水)	政策推進課 ☎421-6104

応募要件…市内在住で、任期中の会議に出席できる人

報酬など…委員報酬と交通費を支給

応募方法…募集期間内に応募用紙とレポートを担当課に提出

※原則、公募委員が兼職できる審議会等の数は2を限度としています。また、審議会等の委員となることのできるのは6年までです

※詳細は、募集要項をご覧ください。募集要項は担当課窓口(平日のみ)などで配布するほか、市ホームページから入手可

※ご不明な点は市ホームページもしくは担当課にお問い合わせください





## 国民年金くらしの Q&A

**Q** 国民年金の保険料をまとめて納めると割引になると聞いたのですが、本当ですか。

**A** 国民年金保険料は指定の期限までに一括で納める（以下「前納」）と割引される制度があります。4年度の保険料を前納した場合の割引額については以下の表のとおりです。

	4年度前納割引額	
	口座振替	現金・クレジットカード納付
6カ月前納	1,130円	810円
1年前納	4,170円	3,530円
2年前納	15,790円	14,540円



また、現金納付で前納を希望する場合は、任意の月から年度末までの分を前納することも可能です。この場合、専用の納付書が必要になりますので、幕張年金事務所（☎212-8621）にお問い合わせください。

口座振替で5年度、6年度の2年分（5年4月～7年3月）および5年度の1年分（5年4月～6年3月）、前期6カ月分（5年4月～5年9月）の前納を希望する人は、5年2月末までに基礎年金番号通知書または年金手帳、金融機関届出印、口座番号の分かるもの（通帳またはキャッシュカード）を持参して、金融機関の窓口で口座振替の申込手続きをしてください。ただし、前納の口座振替ができなかった場合、毎月引き落とし（翌月末引き落とし）となりますのでご注意ください。

☎ 国保年金課 ☎388-8400



### 体を動かし脳を活性化しましょう コグニサイズで認知症予防

とき…3月1日(水)13時30分～14時45分（受付13時15分～）  
ところ…四街道公民館1階 ホール  
対象…医師からの運動制限がない高齢者  
定員…先着30人  
※要予約、参加費無料  
内容…「コグニサイズ」についての講話、実技

講師…国立病院機構下志津病院 看護師 コグニサイズ指導者 圓城寺智恵子さん  
持ち物…マスク、筆記用具、動きやすい服装と靴、汗拭きタオル、飲み物  
申し込み…2月2日(木)～17日(金)に電話で高齢者支援課  
☎ 高齢者支援課

☎ 421-6128



### ゲートキーパー養成研修・初級コース （傾聴力スキルアップ研修）

悩んでいる人に「気付き、声を掛け、話を聴いて必要な支援につなげ、見守る役割」をゲートキーパーといいます。傾聴力を身に付け、大切な人の心の不調に気付くゲートキーパーになりましょう。  
とき…3月4日(土)13時30分～16時（受付13時10分～）  
ところ…保健センター3階 大会議室  
定員…30人※要予約、参加費無料

内容…ゲートキーパーの役割、傾聴の大切さについて  
講師…聖マリアンナ医科大学神経精神科研究員 臨床心理士 田口学さん  
申し込み…氏名、生年月日、住所、電話番号を電話、FAX、メールで健康増進課  
※8月の応用コース参加者はご遠慮ください  
☎ 健康増進課 ☎ 421-6100

## 介護のつどい

## 【虹の会】

とき 2月28日(火) 10時～12時  
 ところ 福祉センター3階 会議室  
 内容 履いている靴を見直して介護予防、  
 サロン

## 【男の介護を語ろう会】

とき 2月4日(土) 10時～12時  
 ところ 福祉センター3階 会議室  
 ※どちらの会も初参加の人は必ずご連絡ください

☎ 地域包括支援センター ☎420-6070  
 (担当：高齢者支援課)

介護に関する悩みや知識を  
 共有するための集いの場です



## 熱があるとき、まず、かかりつけ医へ電話！

(いない場合や対応不可の場合は下記に)

県発熱相談センター (24時間/365日)  
 ☎0570-200-139  
 健康増進課 (平日9時～17時)  
 ☎421-6100



## 長寿のお祝い

12月生まれの  
 100歳

鈴木文子さん (たかおの社)  
 森本三郎さん (和良比)  
 高須リセさん (大日)  
 川口ヨシミさん (大日)

☎ 社会福祉課 ☎421-6121

## 県 障害者スポーツ大会 出場者募集

5月21日(日)から県内各所で  
 開催される県障害者スポーツ大会  
 の出場者を募集します。詳細  
 は、市ホームページをご覧ください。

**募集競技**…陸上競技、アーチェ  
 リー、水泳、ボウリング、サウ  
 ンドテーブルテニス、卓球

※出場できる競技は原則1人1  
 競技1種目

## 参加資格

- 5年4月1日現在、13歳以上  
 で身体障害者手帳または療  
 育手帳、精神障害者保健福祉  
 手帳の交付を受けている人
- 療育手帳、精神障害者保健福  
 祉手帳を受けていない人で、  
 手帳の取得対象に準じる障害  
 のある人

※知的障害者の種目には、参加  
 標準記録を設けている種目が  
 あります。詳細は市ホーム  
 ページをご確認ください

**申し込み**…2月8日(水)までに申

込書を障害者支援課に提出(申  
 込書は市ホームページから入手  
 できます)

☎ 障害者支援課 ☎421-6122

## 軟式野球 新規登録チーム・審判員募集

市野球協会では、5年度から  
 の新規登録を受け付けます。な  
 お、現在登録中のチームには個  
 別に通知します。

また、審判員として大会など  
 で協力してくださる人も募集し  
 ます。

**対象**…市内在住・在勤の人で構  
 成されているチーム

※登録チームは、春と秋の市民  
 大会に参加できます

**登録料**…20,000円(抽選会時  
 に徴収)

※春の大会参加費10,000円

秋の大会参加費10,000円

(それぞれ抽選会時に徴収)

※秋からの大会参加の場合でも  
 登録料は必要になります

**申し込み**…2月13日(月)までに電  
 話で市野球協会(諏訪)

## 【春の大会抽選会】

とき…3月4日(土)19時～

※必ず代表者(代理可)が出席  
 すること

ところ…文化センター 203号室

☎ 同協会

諏訪 ☎090-8940-5024

(担当：スポーツ青少年課)



## 第25回 春の市民 バウンドテニス 親善交流大会

とき…3月12日(日)9時～

ところ…総合公園体育館

**対象**…市内在住・在勤・在学  
 の人、市バウンドテニス協会と交  
 流がある人

**参加費**…1人当たり1,000円(傷  
 害保険込)

※6人1組の団体戦。個人での  
 申し込みの場合は協会で組み  
 合わせをします

**申し込み・問い合わせ**…同協会  
 奥田 ☎090-2431-9471

(担当：スポーツ青少年課)



新型コロナウイルス感染防止の観点から、イベ  
 ントなど予定掲載後に開催予定が変更になる場  
 合があります。また本人、同居人で発熱や体調の優れな  
 い人がいる場合は参加を控えてください。

興味津々で差し出されたものに手を伸ばす女の子。  
 たるやまの郷で行われた野外保育体験会の一コマです。  
 たるやまの郷には、多様な生き物や植物がたくさん。7ページに、  
 参加者募集を掲載していますので、ぜひ自然と触れ合ってみませんか。



## 入園、入学グッズの 作り方を教えます

とき… 2月4日(土)・19日(日)、3月4日(土)・19日(日)11時～15時  
 ところ… ひみつのおしゃれ工房  
 対象… 入園、入学グッズを作りたいけれど、作り方が分からない人(子ども同伴可)

内容… 縫製のプロがご相談に乗ります。その場で工房のミシンを使用することもできます。

※参加費無料。製作オーダーも可(有料)

持ち物… 可能であれば材料と園や学校などで配られたサイズの記載された資料

申し込み・問い合わせ… ひみつのおしゃれ工房のFacebook・Instagramのダイレクトメッセージでご連絡ください



Facebook



Instagram

## 子育て支援センター すずらん 閉所のお知らせ

保育所の保育士が不足する状態となったため、2月から当分の間、子育て支援センターすずらんを閉所させていただくこととなりました。

ご利用を予定されている皆さんには大変ご迷惑をおかけいたしますが、ご理解のほどお願い申し上げます。

再開の時期については、決定次第、あらためてお知らせいたします。

☎ 同センターすずらん  
 (中央保育所内) ☎423-3400



新型コロナウイルス感染防止の観点から、イベントなど予定掲載後に開催予定が変更になる場合があります。また本人、同居人で発熱や体調の優れない人がいる場合は参加を控えてください。

本事業はコラボ四街道採択事業です コラボ四街道について ☎ 政策推進課 ☎421-6162

## 麻しん風しん混合ワクチン (MR2期) を忘れていませんか

麻しんは非常に感染力が強く、かかると重症化しやすい病気です。肺炎や脳炎などの合併症を引き起こす場合もあります。麻しん(はしか)・風しんの予防には予防接種が有効です。体調の良いときに早めに医療機関で接種をしてください。

**対象**…小学校入学を4月に控えたお子さん(幼稚園の年長に相当する人)  
**無料接種の有効期限**…3月31日(金)まで  
 ※麻しん、風しんの両方に罹患した人は接種不要です  
 ☎健康増進課 ☎421-6100



子育ての悩みや心配事などがありましたら、一人で悩まずに相談してみませんか。子育てに関する定例相談については奇数月の15日号に掲載しています。

### 乳幼児健診・相談

健診・相談名	対象	受付
3～4カ月児相談	4年10月生まれ	郵送はがきで案内
8カ月児歯・離乳食教室	4年6月生まれ	
1歳6カ月児健診	3年6月～7月生まれ(予定)	
2歳6カ月児歯科健診	2年7月～8月生まれ	
3歳6カ月児健診	元年6月～7月生まれ(予定)	

☎健康増進課 ☎421-6100

### 乳幼児・児童予防接種

予防接種名	対象
ロタ	4年11月生まれ
ヒブ	4年11月生まれ
小児用肺炎球菌	4年11月生まれ
B型肝炎(1歳未満有効)	4年11月生まれ
BCG接種(1歳未満有効)	4年8月生まれ
四種混合 (ジフテリア・百日ぜき 破傷風・不活化ポリオ)	1期初回 4年10月生まれ 1期追加 (4年7月までに1期初回(3回)を完了した子)
不活化ポリオ(単独)	すでに三種混合、またはポリオでの接種を開始している7歳6カ月未満の子
水痘	4年1月生まれ
麻しん・風しん混合(MR)	1期 4年1月生まれ 2期 5歳～7歳未満で就学前の1年間(個別通知)
日本脳炎	1期 2年1月生まれ 2期 9歳～13歳未満の子
二種混合 (ジフテリア・破傷風)	11歳～13歳未満の子(11歳の誕生日の翌月に通知)
ヒトパピローマウイルス (子宮頸がん予防)	小学6年生～高校1年生相当年齢の女子

※平成7年4月2日～19年4月1日生まれの人は日本脳炎の接種が20歳未満まで可能  
 ※平成9年4月2日～18年4月1日生まれの人で、ヒトパピローマウイルス予防接種が完了していない人はホームページをご覧ください  
 ※対象年齢の○歳未満とは○歳の誕生日(該当する日)の前日が接種できる最後の日です

☎健康増進課 ☎421-6100

## 2月の乳幼児健診・予防接種ほか



### 歯・口腔相談

とき	2月1日(水) 受付13時～
ところ	保健センター
対象	乳幼児、妊産婦、成人
定員	10人(申込制)
内容	歯科医師による歯科健康診査、相談、歯みがきのアドバイス ※母子健康手帳、使用中の歯ブラシを持参してください

☎健康増進課 ☎421-6100

### 子育てサロン

対象…おおむね4歳までの乳幼児とその保護者

とき	ところ
2月1・8・15・22日(水)	地域交流センター(栗山)
2月10日(金)	鷹の台自治会集会所
2月2・16日(木)	千代田公民館

※今月の美しが丘自治会館でのサロンはお休みです  
 ※桜ヶ丘会館でのサロンは新型コロナウイルス感染拡大防止の観点から、開催中止となります

☎社会福祉協議会 ☎422-2945



新型コロナウイルス感染防止の観点から、イベントなど予定掲載後に開催予定が変更になる場合があります。また本人、同居人で発熱や体調の優れない人がいる場合は参加を控えてください。



# みんなのひろば



\*必ず連絡をしてからご参加ください(◎のついた催し物は連絡不要です) \*掲載は1サークルにつき年4回までです

## 催し物



◎スクエアダンス (グランドスクエアズ)  
回 2月4日・18日10時~12時 所 千代田公民館 固 福本 ☎433-4301 他 ジグソーパズルのようなウォーキングダンス/幼児~高齢者

◎追悼演奏会 (四街道シニア・ポップスオーケストラ)  
回 2月5日14時~ (13時開場) 所 文化センター 固 日和 ☎090-9101-4685 他 前指揮者成島弘の追悼演奏会/入場料無料

ボーイスカウトとあそぼう!  
ワクワク体験遊び (ボーイスカウト四街道第1団)  
回 2月11日10時~12時 所 総合公園 キャンプ場 固 坂口 ☎424-7145 他 幼稚園年中~年長/参加費100円(保険代)

◎ボタニカルアート作品展 (植物画の会)  
回 2月14日 9時~19日16時 所 市民ギャラリー 固 本間 ☎432-3919

親子リトミック (happinessリトミック)  
回 2月20日 所 文化センター 固 山瀬 ☎090-7629-3791 他 0~3歳のお子さんと保護者対象

第53回声楽と器楽の演奏会  
回 2月26日13時~15時 所 四街道公民館 固 須田 ☎080-6545-9640 他 要予約/先着順/2月1日受付開始平日18時~20時

四街道文化財散歩 (四街道市文化財ボランティアガイドの会)  
回 3月4日 8時45分 所 四街道駅南口 集合→和良比堀込城址→吉祥院→皇産霊神社他コース 固 飛田 ☎080-3153-1082 他 2月15日締め切り ※後援:市教育委員会

### 【4月1日号掲載分の提出期限】

市役所・公民館…2月24日(金)

所定の掲載申込書に記入し、政策推進課、または四街道・千代田・旭の各公民館窓口へ直接提出してください。

会員募集は2カ月連続しての掲載はできません。あらかじめ、ご了承ください。

詳細は下記にお問い合わせください。

◎ 政策推進課 ☎421-6162

## 文化・交流



会員募集 (四街道市秋田県人会)  
回 その都度案内(年4回) 所 春日住宅自治会集会所 固 中田 ☎432-6760 他 5月総会、11月芋煮会、2月新年会、秋親睦旅行

短歌 (海山短歌勉強会)  
回 第2日曜13時~15時 所 旭公民館 固 竹原 ☎090-8518-2439 他 短歌を楽しむ/初心者歓迎

書道 (桜会)  
回 第2・4金曜9時~12時 所 福祉センター 固 川崎 ☎080-5041-0635

合唱 (コールあい)  
回 第2・4火曜10時~12時 所 旭公民館 固 土屋 ☎421-0147 他 唱歌やポピュラーを楽しく歌いましょう/男性歓迎

歌唱 (歌声サロン田園)  
回 第1・3水曜13時~15時 所 四街道公民館 固 山本 ☎080-5055-0467 他 歌声喫茶風にみんなで楽しく歌う

料理 (めざせ男の料理人)  
回 第1木曜9時~13時 所 千代田公民館 固 森岡 ☎090-1126-7274 他 60歳以上/料理の基本から学びませんか

英会話 (オリーブの英会話)  
回 第1~3火曜13時~15時 所 わろうべの里 固 大場 ☎423-1400 他 高齢者主体

韓国語 (楽しもう韓国語)  
回 第1・3・4木曜11時~13時 所 わろうべの里 固 三橋 ☎090-1602-5212 他 韓国女性講師/初中級/K-POP好きな方

韓国語 (初級韓国語)  
回 毎木曜9時~11時 所 わろうべの里 固 嶋村 ☎090-7281-5138 他 ネイティブ女性講師/見学可

## スポーツ・ダンス・体操



サッカー (鷹サッカークラブ)  
回 毎土・日曜9時~ 所 総合公園グラウンドほか 固 羽賀 ☎090-3048-3722 他 年中~小学生/初心者歓迎

新型コロナウイルス感染防止の観点から、イベントなど予定掲載後に開催予定が変更になる場合があります。イベント参加時には、主催者に改めてご確認いただきますようお願い申し上げます。

水泳 (リトルめだか)  
回 毎水曜・木曜 所 温水プール 固 ☎070-1324-1995

卓球 (よつば)  
回 毎水曜15時~17時 所 旭公民館 固 小岩 ☎422-6179

卓球 (すみれ卓球クラブ)  
回 毎月第1~3月曜9時~11時 所 千代田公民館 固 嶋田 ☎422-1818 他 室内運動靴、ラケット持参

バレーボール (中学生バレーヤング)  
回 ①毎月曜17時30分~20時、②毎火曜19時~21時 所 ①みそら小学校、②四街道小学校 固 越川 ☎080-6722-1139 他 中学生女子/基礎を覚えてバレーを楽しもう

バレーボール (N Club)  
回 毎土曜17~21時 所 四街道小学校 固 原 ☎090-5301-5624 他 中学生男子/飲み物、タオル、室内用運動靴、ボール(あれば)持参

ダーツ (ダーツの会)  
回 第1・3木曜13時~17時、第2・4土曜9時30分~13時 所 福祉センター 固 中島 ☎090-3902-8329 他 集中・計算力で脳の活性化へ/60歳以上

バトントワーリング (Clear Baton)  
回 毎木曜17時~、土日不定期 所 総合公園体育館 固 中村 ☎423-1355 他 幼稚園生~/男女問わず/初心者から指導します

ストレッチ (和の会)  
回 第1~4火曜9時30分~11時 所 旭公民館 固 高田 ☎432-0306 他 女性/癒しのストレッチ、ロープ、タオル

気功 (気功と癒しの会)  
回 毎水曜13時~15時 所 四街道公民館 固 福島 ☎432-2455 他 気功で楽しく健康に/初心者大歓迎

フラダンス (カ・レイ・フル・マヌ)  
回 毎火曜15時~17時 所 千代田公民館 固 渡辺 ☎423-3150

太極拳 (四楊会)  
回 第1~3月曜13時~15時 所 四街道公民館 固 清水 ☎423-7280 他 運動出来る服装/素足が駄目な人は室内靴持参

「困った」ときの **相談窓口**

県発熱相談センター (24時間/365日) ☎0570-200-139 まずはこちらにつけ医に、いない場合は発熱相談センターへ

相談名	とき	ところ	申し込み・問い合わせ
行政相談	1・15日(水)13時～16時	福祉センター	直接会場へ 総務課 ☎421-6101
交通事故相談	22日(水)10時～15時	福祉センター	予約制 自治振興課 ☎421-6107
税務相談	今月はお休みです		課税課 ☎421-6114
人権相談	2日(木)13時～16時	福祉センター	直接会場へ 社会福祉課 ☎421-6121
弁護士相談 事業に関する相談は除く	1・15日(水)13時～16時 8・22日(水)13時～16時	福祉センター わろうべの里	各相談日の翌日9時から 次回の申込受付(同一内 容の相談は3回まで) 社会福祉協議会 ☎422-2945 ※予約は電話のみ受付
心配ごと相談	8・22日(水)13時～16時 ※受付は15時まで	福祉センター	直接会場へ 社会福祉協議会 ☎422-2945
農地相談	3月3日(金)13時30分～16時30分	農業委員会事務局	前月25日までに申し込み 同事務局 ☎421-6155
住宅増改築相談	9日(木)10時～15時	市役所玄関ホール	直接会場へ 建築課 ☎421-6144
悩み事なんでも相談 相続・遺言、成年後見など	11日(土・祝)9時30分～12時	福祉センター	予約優先 行政書士四街道地区会 ☎080-1170-4800
司法書士相談	22日(水)18時～20時	わろうべの里	直接会場へ 千葉司法書士会 佐倉支部 ☎312-4266
消費生活相談	平日9時～16時	消費生活センター	同センター ☎422-2155
高齢者に関する相談 生活、介護、認知症、 高齢者虐待の相談など	月曜～土曜日8時30分～17時15分 (年未年始、祝日を除く)	〈西・北中学校区〉 地域包括支援センター	同センター ☎420-6070
	月曜～土曜日9時～17時15分 (年未年始、祝日、第4月曜を除く)	〈四街道・旭中学校区〉 みなみ地域包括支援センター	同センター ☎497-5165
	月曜～土曜日8時30分～17時15分 (年未年始、祝日を除く)	〈千代田中学校区〉 千代田地域包括支援センター	同センター ☎497-2430
ちばサポステ相談	24日(金)9時～17時	福祉センター	予約制 ちば地域若者サポート ステーション ☎351-5531
DV相談	平日9時～12時、13時～17時	子育て支援課	直接窓口へ 子育て支援課 ☎388-8100

防災行政無線情報提供サービス

フリーダイヤル **0120-972-302**

防災行政無線の情報をご家庭の電話で確認できます

水道緊急修理受付 市指定管工事業協同組合

☎080-5073-2713

宅内漏水はお客さまの負担が伴う場合があります

広告 広告 広告 広告 広告 広告 広告 広告 広告 広告



## うちの子「結婚」しないのかしら?

独身のお子様の結婚相談承ります

「孫の顔を見られないかも」「結婚する気がなさそう」  
お子様の結婚に関するお悩み、プロの仲人がお答えします

まずはお気軽に  
ご相談下さい ☎ **043-312-3246** 結婚相談所ムスベル  
ムスベル株式会社

# 空家 空地 買取

アパート・マンション・店舗なども  
荷物や不用品などそのままOKです!

**アチーブホーム(株)** ミサワホーム提携店

富里市七栄298-62 全国どこでも対応! ☎ **0120-240-230**

遠方でも、小さくても古くても大丈夫です。  
すべて無料でご相談できます

固定資産税や維持管理が大変。相続したけど使わない。  
そろそろ終活を始める時期かな? などのご相談が多くなっております。

(公社) 全日本不動産協会会員  
(公社) 不動産保証協会会員  
9:00～18:00 ●土、日も営業  
(水曜定休)

新型コロナウイルス感染防止対策  
全社員のマスク着用・うがい・手洗い・換気  
の励行、パーティション設置、お客様には  
マスクの着用とアルコール消毒のご協力  
をお願いしております。

当社ホームページ

# 図書館だより

今月の  
おすすめ本



## 『「お手伝いしましょうか？」 うれしかった、そのひとこと』

高橋うらら 文／深蔵 絵／講談社（小学校中学年から）

知らない人が困っているのを見かけたときに、お手伝いをしていますか？ 何と声をかけたらいいのかわからず、ためらってしまう人もいるのではないのでしょうか。この本では、体が不自由な人、赤ちゃん連れの人、外国の人、ヘルプマークをつけた人などの「もしもこんなことがあったらストーリー」や、それに対する工夫やしくみの解説、さらにご本人に「どんなふうにお手伝いしてもらえたら助かるか、うれしいか」のインタビューをのせています。すべての人にそれが当てはまるわけではないのですが、「お手伝いしたい」と思ったときの背中を押してくれる1冊です。

### 絵本の会 〈3階会議室〉

0・1歳児と保護者対象 ▶ 14日・21日(火)10時20分～10時40分

2・3歳児と保護者対象 ▶ 14日・21日(火)11時～11時20分

※定員は各回4組、要予約。2月1日(火)9時～児童室窓口、または電話で申し込み

### おはなし会 〈3階会議室〉

#### ①おはなし会（対象4歳以上）

▶ 11日・25日(土)10時30分～10時50分

\*定員は8人（保護者同伴可。ただし席には限りがあります）

#### ②おひざでだっこのおはなし会（対象0～3歳）

▶ 11日・25日(土)11時～11時20分

\*定員は6組（お子さんと保護者1人）

※①②ともに整理券は当日10時より児童室カウンターで配布（無くなり次第終了）。中止や延期になる可能性があります

## 2月のドリーム号巡回予定

水	8日	介護老人保健施設のぞみ	13:40
	22日	四街道老人ホーム	14:20
		池花ファミリー歯科駐車場	15:15
木	9日	物井円福寺駐車場	13:10
		千代田集会所	13:50
	23日	さちが丘子ども広場	14:30
金	10日	四和小学校第二グラウンド	15:20
		鷹の台公園駐車場	13:30
	24日	グリーンタウン中央公園	14:30
土	11日	みそら集会場	15:15
		鹿放ヶ丘ふれあいセンター	13:10
	25日	さつきヶ丘自治会館	14:00
		和良比小学校	14:50
		細木児童公園脇	15:30

※巡回日や急な巡回中止などの情報を図書館Twitter (@yotsukaido\_lib) で発信しています



### 休館日

6日(月)、27日(月)～3月6日(月)

※2月27日～3月6日は、図書館と公民館図書室が蔵書点検のため、休館(室)します

☎ 図書館 ☎423-6443

## 市税などの納期 2月28日(火)

固定資産税・都市計画税／国民健康保険税  
後期高齢者医療保険料／介護保険料

忘れずに  
納めましょう

広告 広告 広告 広告 広告 広告 広告 広告 広告 広告

か し じょうみやくりゆう

## 下肢静脈瘤は早期の発見が大切です

足にこのような症状はありませんか？

- こむら返りで夜中に目が覚める
- 足が重い・だるい・つる
- 足の血管の膨らみと痛み
- 膝から下の皮膚が硬く黒ずんでいる
- 足の血管がポコポコ浮いている
- 足の皮膚のポコポコとカクミ

※イラストはイメージ

左記の症状がある方は下肢の血管状態の悪化、もしくは下肢静脈瘤の可能性があるので、ご相談ください。

ちば静脈瘤クリニック 院長 姫田 十二

**無料 静脈瘤検査**

無料静脈瘤検査は保険適用外 ※無料静脈瘤検査は電話予約制です。お電話の際に「無料静脈瘤検査希望」の旨、お伝えください。

開催場所／ちば静脈瘤クリニック

検査項目 ●超音波(エコー)による足の血管チェック  
●下肢静脈瘤

日程 2月 22(水曜日)  
3月 15(水曜日)

新型コロナウイルス感染症対策を実施しています

マスク着用 消毒 検温実施 換気

**ちば静脈瘤クリニック ☎043-307-5115** 診療時間／9時～12時・13時～17時 〒260-0015 千葉市中央区富士見1丁目2-11 勝山ビル6階  
※木曜・日曜祝日は休診 ※JR千葉駅東口徒歩3分 ※駐車場はございません。

## 宝くじ文化公演 AROUND40 MEMORY CONCERT ～FOREVER～

### 辛島美登里、中西保志、澤田知可子、中西圭三

令和5年 2月18日(土) 開場 15:30 開演 16:15

□全席指定席 前売 2,500円 当日 3,000円

※宝くじ助成による特別料金 ※未就学児の同伴・入場はご遠慮ください  
※チケットの販売はお一人様5枚までとさせていただきます。※チケットの販売は、千葉県内在住者に限らせていただきます。

チケット好評販売中

チケット購入時には、購入者の連絡先を確認させていただきます。新型コロナウイルス感染拡大の状況によって中止になる場合があります。お問合せ 四街道市文化センター / 043-423-1618 主催 四街道市／(公財)四街道市地域振興財団／(一財)自治総合センター

# 工事が始まりました

新庁舎建設が、今までお知らせしてきた工程からおよそ3カ月遅れのスケジュールで、始まりました。

第1期工事では、市役所敷地内の北側駐車場に新築棟を建設し、6年8月中に現庁舎から新庁舎への引っ越しを予定しています。



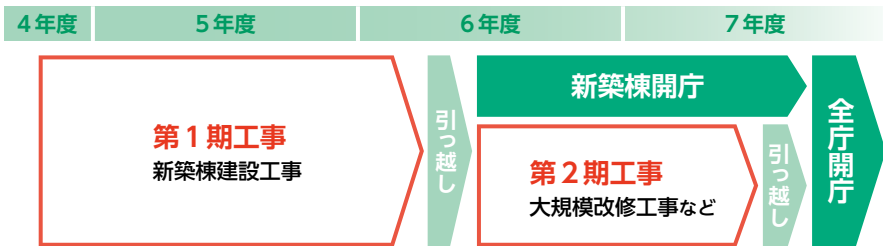
第1期工事期間中（2月上旬～）の市役所敷地内の駐車場は、障害者の人などの優先駐車場となりますので、その他の人は第3駐車場または第2駐車場をご利用ください。

第3駐車場からは市役所前交差点の横断が必要となるため、通行車両に注意し、交通ルールを守ってお越しく下さい。保健センター、福祉センターをご利用の場合も同様となります。

市役所への出入りは西側（第3駐車場側）の正面出入口と東側（保健センター側）の新館出入口がご利用できます。市役所内の窓口などの配置に変更はありません。

市役所をご利用の皆さんには大変ご不便をお掛けしますが、ご理解とご協力をお願いします。また、工事期間中の市役所の利用方法などの詳細については、下記にお問い合わせいただくか市ホームページをご覧ください。

工事期間中の市役所の利用方法  
(市ホームページ)



完成後のイメージ

管財課ファシリティマネジメント推進室 ☎421-6210

## 編集部から

今号は、4～5ページに1月4日に新しくできた「千代田地域包括支援センター」の特集を掲載しています。市内にある地域包括支援センターは全部で3カ所となりました。介護や認知症に関する困り事について、相談しにお越しく下さい。

## 市の人口 (1月1日現在)

計 96,226人 (+6)  
男 48,107人 (-20) 女 48,119人 (+26)  
世帯数 43,346世帯 (+33)  
〈うち外国人の人口〉  
男 1,826人 女 1,218人  
計 3,044人 (-13)  
※外国人を含む住民基本台帳人口、( )内は前月比

## 電子行政サービス



市公式SNS  
Facebook  
LINE  
Instagram



よめーるの登録・変更